

LMI

**OPPDATERTE
BRANSJEREGLER OG KAP 13
I LEGEMIDDELFORSKRIFTEN**

DRA FORUM 24.09.2020

ENDRING I
REGLER

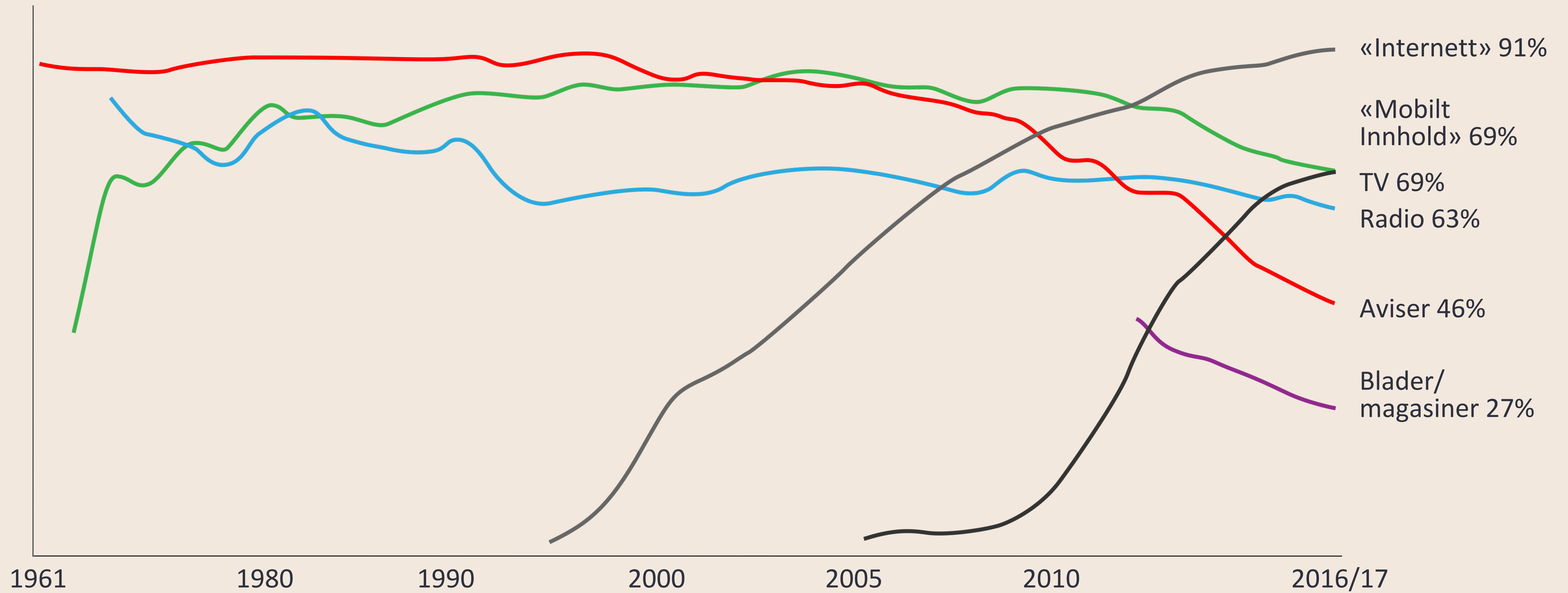
ENDRING I

BEHOV

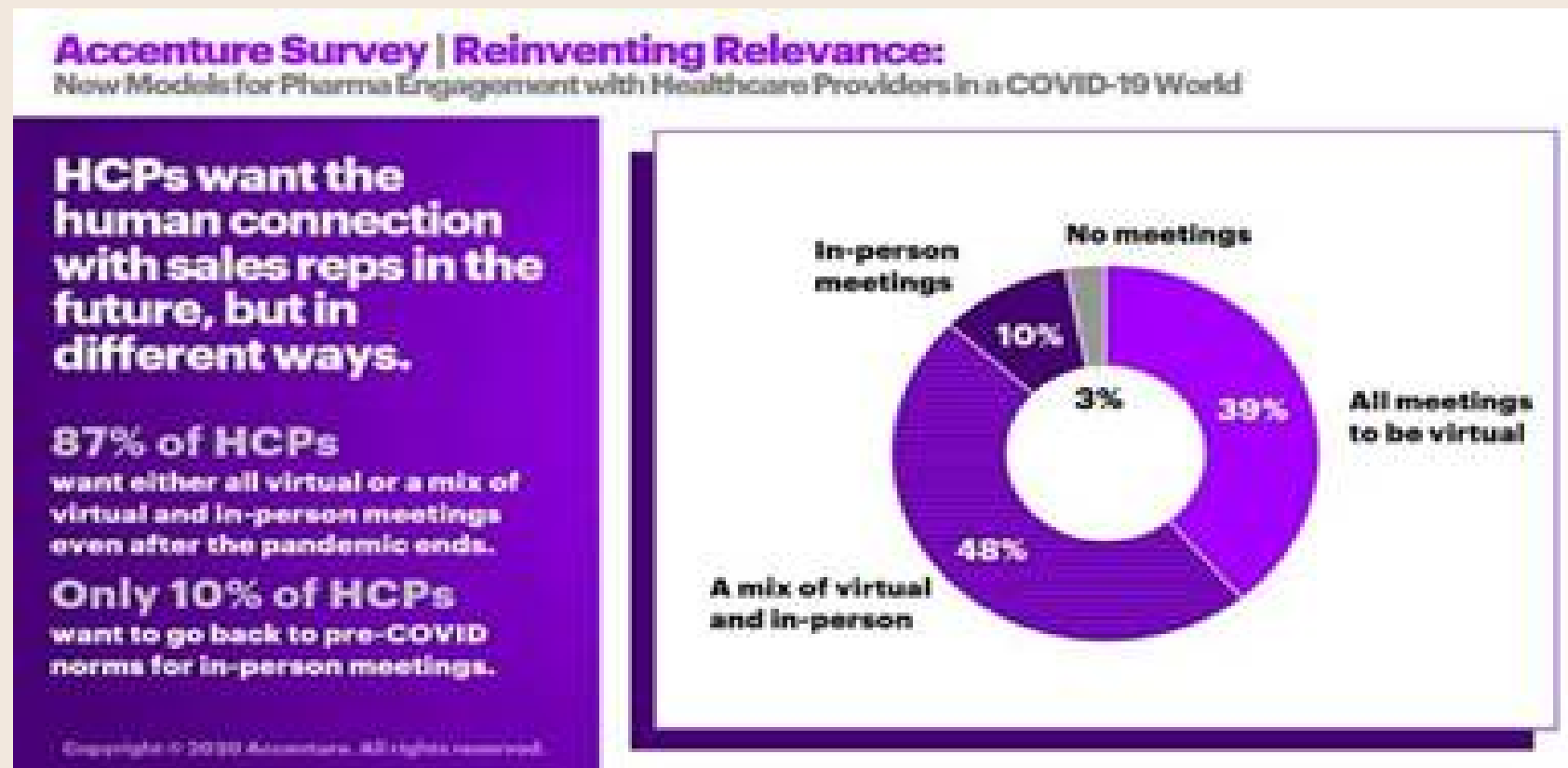
2005: 833 konsulenter

2019: 431 konsulenter

KANALER FOR KOMMUNIKASJON



LEGENE LIKER DIGITALT



Faksimile fra/kilde:

*Fierce Pharma <https://www.fiercepharma.com/marketing/more-backhanded-upside-to-covid-19-pharma-sales-rep-relationships-doctors-improve>

HELSE NORD
HELSE MIDT-NORGE
HELSE SØR-ØST
HELSE VEST

LFH Leverandører for helse-Norge
LEGGEMIDDELINDUSTRIEN



Klare rammer for samhandling

De regionale helseforetakene (RHF) har inngått samhandlingsavtaler med Legemiddelindustrien (LMI) og Leverandører for helse-Norge (LFH). Avtalene sikrer at samhandlingen skjer på en faglig og etisk korrekt måte.

Helse Sør-Øst har etter oppdrag fra Helse- og omsorgsdepartementet fremforhandlet en avtale med Leverandører for helse-Norge (LFH) på vegne av alle de fire regionale helseforetakene. Avtalen, som trer i kraft 1. januar 2011 bygger på tilsvarende avtale inngått mellom de regionale helseforetakene (RHF) og Legemiddelindustrien (LMI) i 2006. Avtalene omfatter alt samarbeid mellom helseforetakene i de fire regionene, leverandører av medisinsk utstyr og legemiddelindustrien.

Hovedmålet med avtalene er å bidra til at all samhandling mellom ansatte i helseforetakene, hos leverandørene til helseforetakene og i legemiddelindustrien, og øvrige leverandører til helseforetakene og øvrige helsepersonell og leverandører skjer på en faglig og etisk korrekt måte. Hensynet til god faglig utvikling, forsvarlig medisinsk metode- og etisk bruk av utstyr, forbruksmateriell og legemidler skal ivaretas.

Samarbeid mellom helsepersonell og de to bransjenes leverandører er en forutsetning for å sikre riktig bruk og behandling, samt utvikling av nye og forbedrede legemidler, medisinsk forbruksmateriell og medisinsk teknisk utstyr. Partene ønsker gjennom disse avtalene også å kunne legge til rette for et samarbeid om forskning for å bidra til bedre pasientbehandling.

Allt samarbeid skal være innrettet og organisert på en slik måte at verken pasienten eller ansattes uavhengighet, integritet eller medisinske vurderinger i tvil. Dette stiller særskilte krav til åpenhet og mulighet for kontroll både rundt inngåtte avtaler og nye formler for samhandling. Samarbeidet skal være preget av ryddighet, åpenhet og transparens.

Hvem har ansvaret for at avtalen følges?
Alle medarbeidere og ledere i helseforetakene og hos leverandører har et selvstendig ansvar for at avtalen følges. Det er et lederansvar å sørge for at alle ansatte kjenner til og følger avtalen. Den enkelte ansatte har plikt til å sette seg inn i og følge avtalene.

STRENGE MED OSS SELV

Akevitt? Nei, takk!

– Er det verre med akevitt til maten, når det faktisk er en del av måltidet? spør han.
– Jeg kan ikke se at noe slikt skulle være utslagsgivende for å klynne ekstra gyltene bånd, mellom et firma og en lege, sier Vigon.

De fleste negative reaksjoner helseforetaket har fått kommer fra leger som er kommet til konferanser med ledsager, og opplevd at de blir avvist.

Retningslinjene:
■ Konjakk og likør til kaffen, er forbudt, det samme gjelder akevitt til maten. Öl og vin til middag er greit.
■ Firmamene kan ikke spandere.

Vekk med lege-avec

Mens sve en akevitt god sem seg med k
Av ANNE MARIT.
I år har legemiddelindustrien solgt for 1,5 milliarder kroner på n halv milliard, etter tur for norske Den største betales 200 000 kroner. Dette har skjedd som er vedtatt i LMI og Industriforening.

Pasientene rundstjeles

Miklin venter på høyesterett

Akevitt til lutefisk? – En påminnelse om hva som gjelder
30.11.2001
Sekretariatet i Rådet har kommet til at det heller ikke kan serveres brenn

LURT

GLAD

Helseminister Anne-Grete
Strøm-Erichsen (Ap)



(EKSTRA) LURT

7.4 Utilbørlige fordeler og korrupsjon

Reiseutgifter i faglig sammenheng skal dekkes av nasjonale utdanningsfond eller av den enkelte arbeidsgiver i Helse Sør-Øst. ~~Unntak fra dette prinsippet skal skje etter særskilt godkjenning av administrerende direktør.~~

 **Etiske retningslinjer
for innkjøp og
leverandørkontakt
i Helse Sør-Øst**

Alt innkjøpsarbeid skal være preget av høy etisk standard der rollen som pådriver for miljøkrav og en etisk leverandørkjede er tydelig, og der det ikke forekommer avvik i forhold til lovverket om offentlige anskaffelser

RIKTIG FREMFERD
BYGGER TILLIT

SPENNENDE
ENDRINGER

DEFINISJON REKLAME

NY!

LMI | Legemiddelindustrien



- **Trekker seg raskt inn i huden**
- **Smertestillende og betennelsesdempende**
- **Dyptvirkende og reparerende behandling**

MEDMAX

MedMax AS, Postboks 746, 1670 Kråkerøy, telefon 74 03 52 00

Salmax
(Salmastesin, MedMax)

NY!

HELSEPERSONELL



ANNET HELSEPERSONELL

TVERRFAGLIG MØTE NY!

OBLIGATORISK
INFORMASJON **NY!**

OBLIGATORISK
INFORMASJON
VEILEDER

NY!

NØYAKTIG, BALANSERT,
SANN, OBJEKTIV,
KOMPLETT

DIGITALE KANALER/ DIGITALE MØTER

KAP 5

LMI



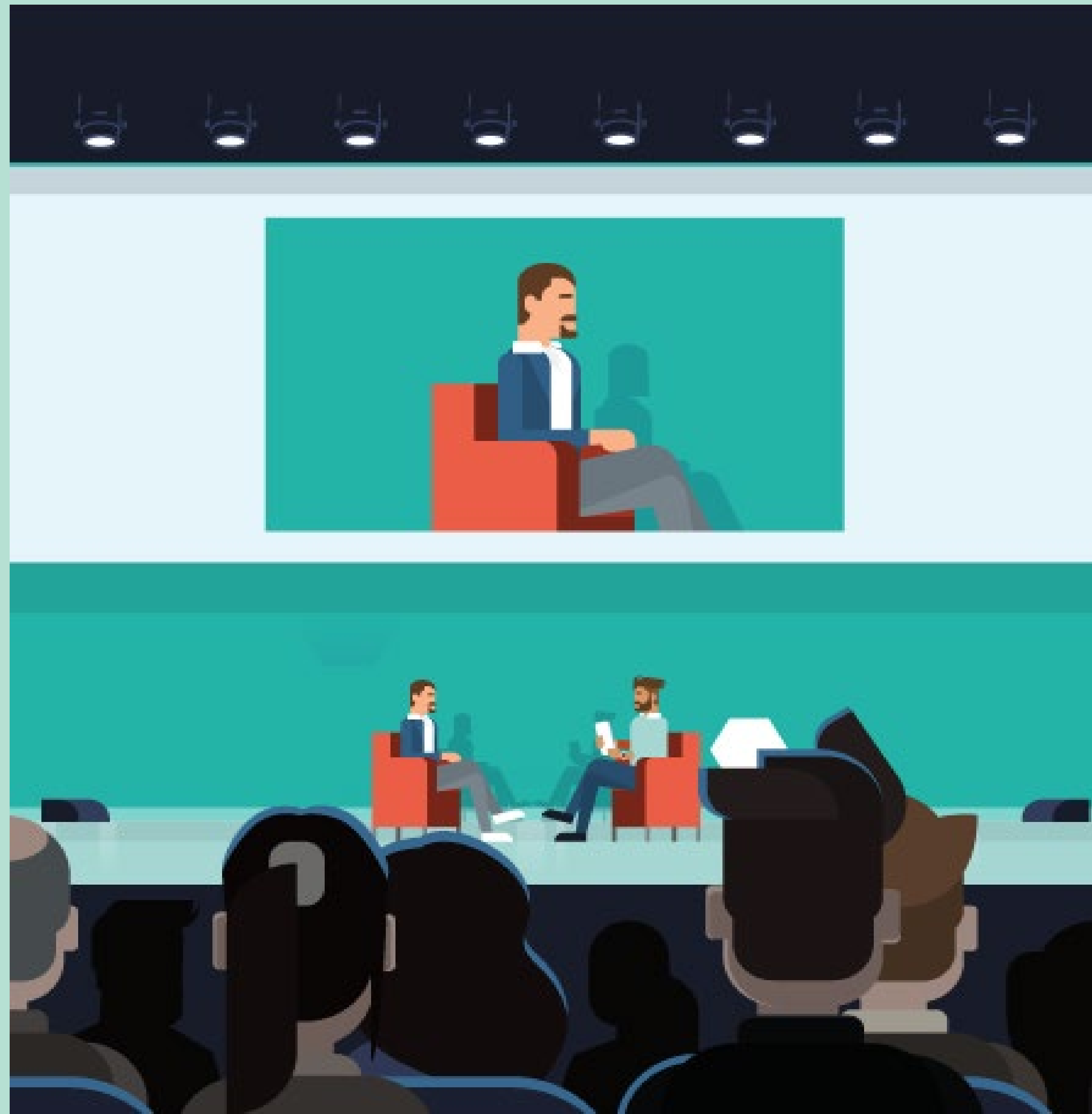
KONSEPTGODKJENTE MØTER

NÅ OGSÅ DIGITALT

LMI

KONGRESSVEDTAKET

DIGITALE
KONGRESSER



**KONTAKT MED
HCP**

HELSEFORETAK

KAP 17

LMI



FORPLEINING

Digitale møter



REISE



MÅLTIDER

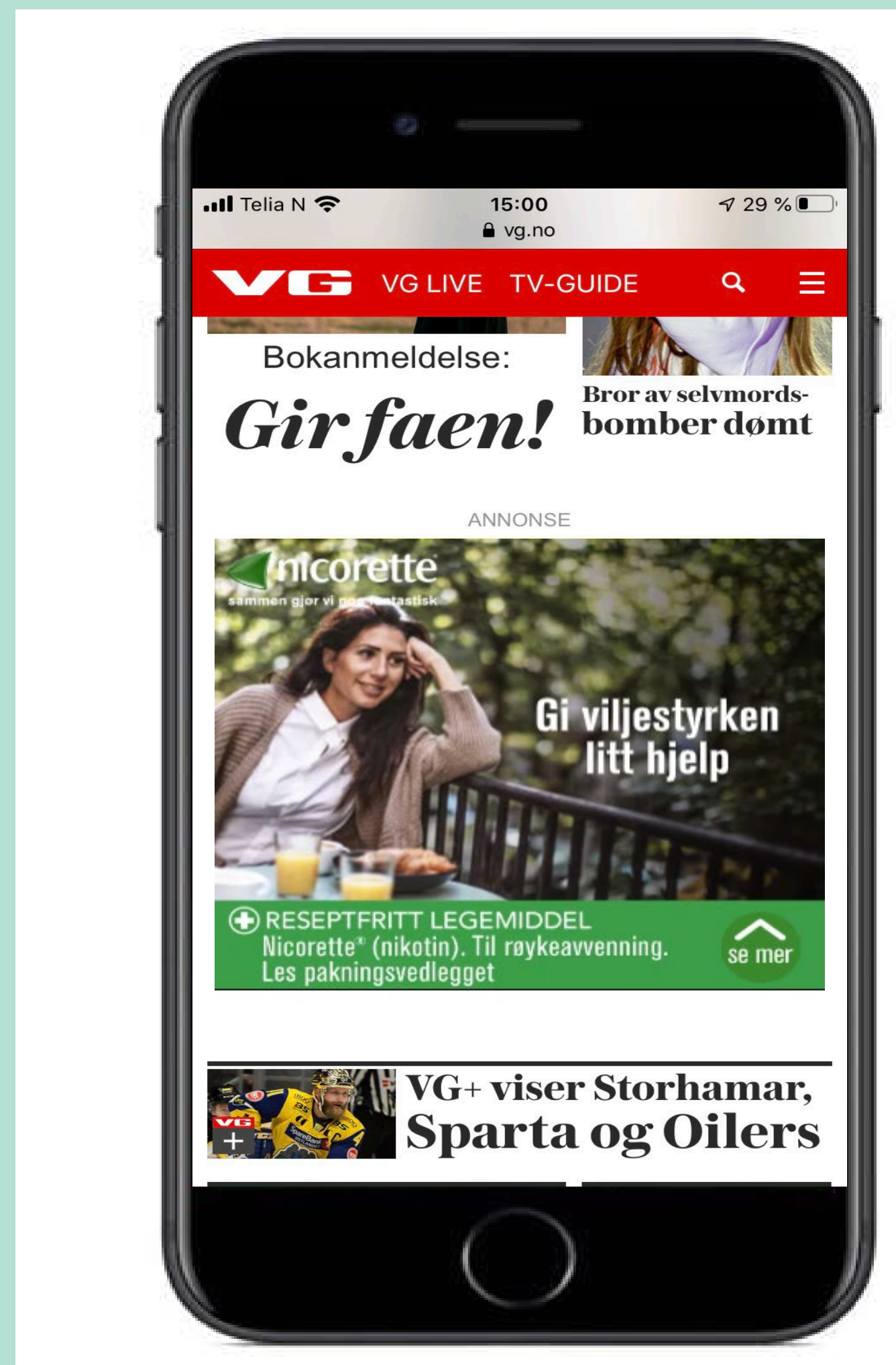


OVERNATTING

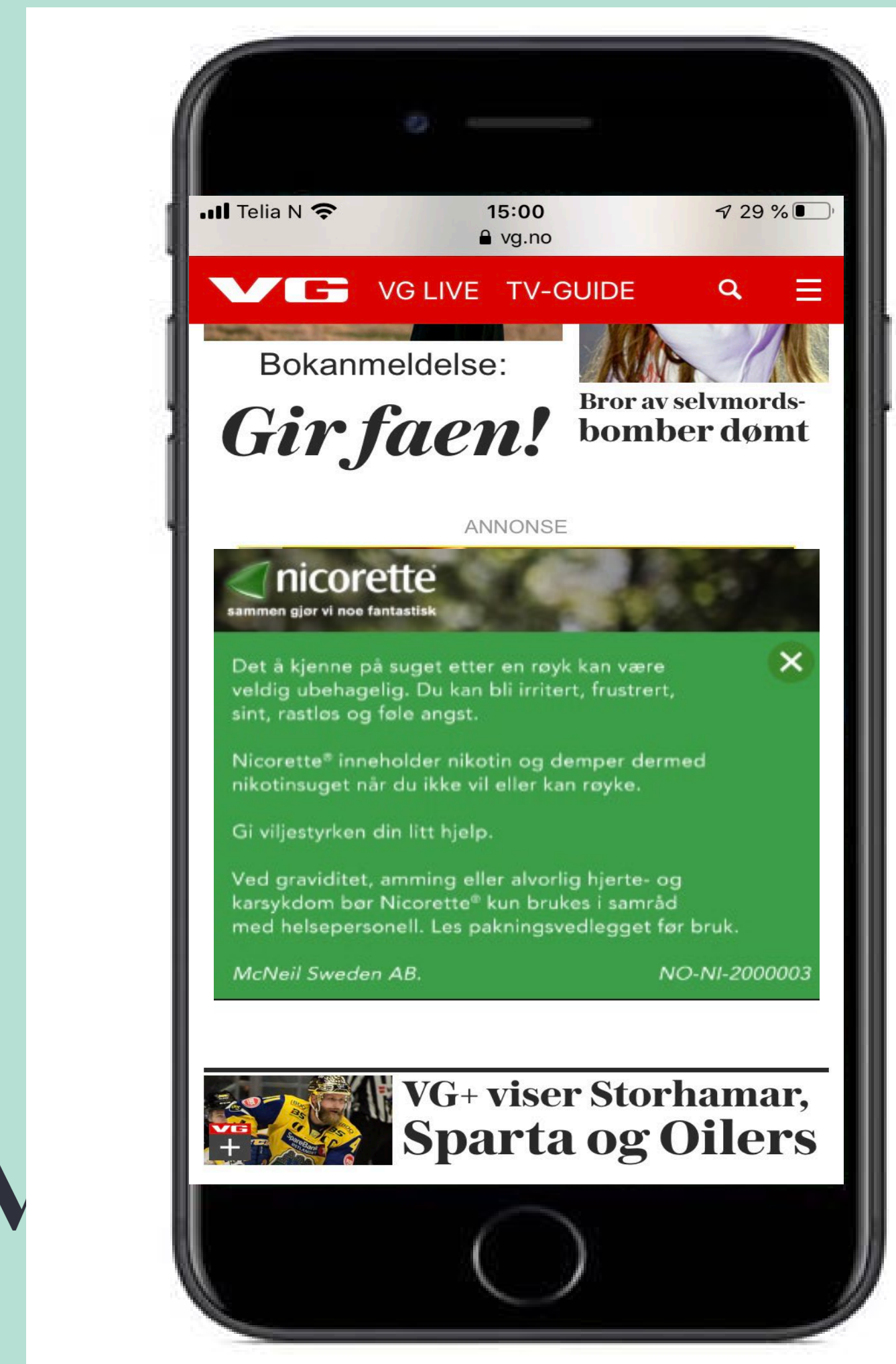
LMI

LMI OPPTATT AV Å LAGE REGLER SOM TILPASSES TEKNISK UTVIKLING

EKSEMPEL: SMÅ DIGITALE FLATER OTC



LV



OFFENTLIGGJØRING AV VERDIOVERFØRINGER (disclosure)

KAP 26

LMI

HVA ER UNNTAKET
HVA ER FOU?

LMI

NY! IKKE LENGGER SAMTYKKE

LMI

NY! BERETTIGET INTERESSE

LMI

HVA MÅ GJØRES AV HVERT
FIRMA?

LMI

HVA KOMMER NÅ?

FLERE ENDRINGER I LEGEMIDDELFORSKRIFTEN KAP 13?

LMI